

MEMORIA PARCIAL: IMPLANTACION DE BUENAS PRÁCTICAS 2021

1

Lares Navarra

Asociación de Residencias y Servicios de Atención a los Mayores
-Sector Solidario-

Programa Financiado por Gobierno de Navarra

Contenido

SALUDO DEL PRESIDENTE DE LARES NAVARRA	3
SALUDO DE LA SECRETARIA TÉCNICA	4
¿QUIENES SOMOS?.....	5
RELACIONES INSTITUCIONALES	8
PROYECTOS.....	11
FORMACIÓN	15
SERVICIO DE ASESORAMIENTO A CENTROS:	30
MEDIOS DE COMUNICACIÓN:	30
ACUERDOS COMERCIALES	34
FINANCIACION:	35

SALUDO DEL PRESIDENTE DE LARES NAVARRA

En primer lugar, me gustaría transmitir, lo contento que estoy por disponer de estas líneas para saludaros, un año en el que solo estamos intentando retomar la normalidad, tan ansiada en nuestros centros y en nuestras vidas, aunque no lo estemos consiguiendo en la totalidad.

Ha sido un año marcado por la pandemia del Covid 19, que ha supuesto una implicación importante de todos; de los miembros de Junta, de la Secretaría Técnica y vuestra, por supuesto, de los asociados. Tengo que dar las gracias por la implicación y el compromiso que estáis mostrando día a día.

Es importante, para Lares y para mi, percibir que las iniciativas de la asociación, aun en tiempos tan difíciles, son respaldadas por vosotros, los asociados.

A través de estas líneas, también quiero invitaros a que transmitáis a la Secretaría Técnica cuantas inquietudes, necesidades, ideas... se os ocurran para que se puedan ir trabajando en pro de la calidad asistencial que ofrecemos a las personas residentes en nuestros centros.

Mi objetivo, como Presidente, es trabajar día a día por mejorar nuestro sector, por establecer mayores y mejores relaciones con las instituciones de nuestra comunidad y sobretodo por canalizar todo tipo de aportaciones, que los asociados consideréis interesantes. Estamos en un año de recuperación y es fundamental sumar el esfuerzo de todos en la misma dirección.

Durante el primer trimestre de este año, hemos estado inmersos en la "resaca" que en las organizaciones ha dejado el Covid, ha sido costoso, pero hemos ido avanzando de la mano de las administraciones.

Hemos seguido abordando la propuesta de trabajar 7 puntos estratégicos por y para mejorar el sector residencial en Navarra y sobretodo, el sin ánimo de lucro, al que representamos. La pandemia ha evidenciado la necesidad de seguir trabajando nuestro plan estratégico.

Este documento, está siendo, aun en post-pandemia, nuestra guía de trabajo durante los últimos años, abordando los temas más importantes en este momento, como es la Atención Sociosanitaria en Residencias y el Convenio Sectorial.

No puedo más que despedirme, dándoos las gracias por todas las aportaciones y animaros a seguir participando e involucrándoos activamente, en la vida asociativa de Lares.

¡Seguiremos trabajando por las personas a las que atendemos!

SALUDO DE LA SECRETARIA TÉCNICA

4

En estas líneas, me gustaría hacer un breve resumen de lo que el año 2021, ha supuesto para Lares.

Ha sido un año de mucho trabajo, muy intenso, de muchas reuniones, todas ellas marcadas por las consecuencias y nuevos brotes de la Covid´19 en nuestros centros, se han conseguido logros importantes y sobre todo, creo que hemos conseguido avanzar y trabajar por posicionar a Lares en el Sector.

Se han conseguido objetivos importantes y sobre todo se han iniciado caminos de colaboración que ahora toca seguir recorriendo.

Si tengo que seleccionar dos aspectos relevantes que definan el trabajo realizado este año, destacaría la unión entre los asociados para hacer frente a la pandemia, así como la solidaridad y apoyo surgido entre los centros ante situaciones adversas como las vividas este año.

El año 2021 está siendo complicado, pero a su vez, está abriendo y generando nuevas oportunidades para trabajar en esta nueva normalidad. Nos hemos involucrado a fondo con las nuevas tecnologías, las videoconferencias y hemos informatizado y mucho nuestro trabajo diario. La pandemia nos ha robado muchas cosas, relaciones sociales, familiares, paseos... pero estamos poniendo en marcha bonitos proyectos que nos permiten adaptarnos a la nueva normalidad.

A este año 2021, que finaliza, podríamos reprocharle muchas cosas, pero también le damos gracias por la fortaleza que el sector pese a los duros momentos está generando y la capacidad de crecimiento del mismo. La vida asociacionista y el caminar juntos en nuevas líneas de trabajo iniciadas es la recompensa.

No puedo despedirme, sin ofrecer la secretaría técnica para resolver cuantas cuestiones, os surjan en el día a día. ¡Contad conmigo!

¿QUIENES SOMOS?

Lares Navarra, es una asociación empresarial, constituida en el año 1992, en Navarra. En la actualidad, está compuesta por 40 centros o servicios de atención a los mayores, todos ellos sin ánimo de lucro, gestionados por Fundaciones, Congregaciones Religiosas o Entidades Municipales como son los Patronatos, Mancomunidades...

Representamos el 55% de los servicios de dependencia en Navarra, a su vez, más del 90% de los servicios sin ánimo de lucro de Navarra, y estamos principalmente ubicados en zonas rurales, donde representamos el 95% de los centros.

Estamos ubicados en Los Edificios Inteligentes, Parque Tomás Caballero, Edificio 2- Planta primera, Oficina 1, sala 5.

Los fines de Lares Navarra son:

Planificar gestionar y desarrollar programas específicos dirigidos a personas mayores, para la promoción y mejora de su autonomía y calidad de vida.

La agrupación para un mayor y más correcto desarrollo de los centros y servicios asociados, en los aspectos organizativos, asistenciales, profesionales...

La defensa de los intereses de los centros y servicios asociados, tanto de manera individual como colectiva y cuantos sean antecedentes o consecuencia de aquellos.

El desarrollo de planes para la formación del personal de los centros y servicios.

La potenciación de la imagen de los centros y servicios asociados, de cara a un mejor conocimiento por parte de la sociedad de la labor desarrollada en los mismos.

Potenciar y apoyar la implantación de programas de voluntariado entre los asociados.

Este año, toda la actividad asociativa ha ido orientada hacia la búsqueda de cierta normalidad tras el paso de la Covid´19 en la sociedad y en los centro de mayores en particular.

Ello ha obligado a modificar nuestras agendas, objetivos prioritarios y

adaptarnos a la nueva realidad. La formación, prevención, promoción... han sido nuestras prioridades para minimizar el efecto de la Covid,19



6

Distribución de los centros asociados

Estamos distribuidos por toda la Comunidad Foral de Navarra.

Nº	RESIDENCIA O SERVICIO	POBLACION
1	EL PORTICO	ABLITAS
2	R. ANCIANOS AITA BARANDIARAN	ALSASUA
3	CENTRO DE DÍA RURAL	AIBAR
4	R. SAN JOSE	AOIZ
5	R. VIRGEN DE JERUSALEN	ARTAJONA
6	R. HOGAR SANTA ELENA	BARASOAIN
7	R. DE ANCIANOS SAN JOSE	BERA
8	R. SAN GREGORIO	BUÑUEL
9	R. SALUS INFIRMORUM	BURLADA
10	R. VIRGEN DE GRACIA	CARCAR
11	R. MIXTA SOLIDARIDAD	CASTEJON
12	R. SAN FRANCISCO DE ASÍS	CINTRUÉNIGO
13	HOGAR SAN JOSE	CORELLA
14	R. CARMEN BELLIDO	CORTES
15	R. SAN FRANCISCO JAVIER	FALCES
16	R. ANCIANOS SAN RAIMUNDO	FITERO
17	R. SAN MIGUEL	FUNES
18	RESIDENCIAL SAN FRANCISCO JAVIER	FUSTIÑANA

19	CENTRO DE DÍA LEKUNBERRI	LEKUNBERRI
20	R. NUESTRA SEÑORA DEL PILAR	LERIN
21	R. ANDRA MARI	LESAKA
22	R. SANTA MARIA	LOS ARCOS
23	R SAN ISIDRO	LUMBIER
24	R. SAN BARTOLOMÉ	MARCILLA
25	R. VIRGEN DEL CASTILLO	MIRANDA ARGA
26	R. DE ANCIANOS BETANIA	MURUZABAL
27	R. DE ANCIANOS LA MILAGROSA	OLITE
28	R. SALAZAR	OCHAGAVIA
29	CASA DE MISERICORDIA	PAMPLONA
30	R. SAN MIGUEL	PERALTA
31	R. DE ANCIANOS DE SANGÜESA	SANGÜESA
32	R. VIRGEN DEL CARMEN	SESMA
33	R. SAN MANUEL Y SAN SEVERINO	TAFALLA
34	HOSPITAL NUESTRA SEÑORA DE LA CARIDAD	TAFALLA
35	HOGAR SAN FRANCISCO JAVIER	TAFALLA
36	R. NUESTRA SEÑORA DE GRACIA	TUDELA
37	REAL CASA DE MISERICORDIA	TUDELA
38	R. SAN JOSE	VALTIERRA
39	R. NUESTRA SEÑORA DE GRACIA	VIANA
40	R. VIRGEN DEL PORTAL	VILLAFRANCA

7

En este momento la Junta directiva está formada por:

Presidente

Residencia San Jose de Valtierra, representada por Eduardo Mateo.

Vicepresidenta

Santo Hospital de Tafalla, representado por, Cristina Azcona.

Tesorera

Residencia Santa Elena, de Barasoain, representada por M^a Antonia Lizaur.

Vocales

Residencia Andra Mari de Lesaka, representada por Laura Apezteguía.

Residencia Nuestra Señora de Gracia, representada por Begoña Moreno

Residencia Virgen de Jerusalén, de Artajona, representada por Yaquelín Maestre.

Residencia Casa Misericordia de Pamplona, representada por Jesús Cía.

8

RELACIONES INSTITUCIONALES

Relaciones Institucionales con Gobierno de Navarra.

Este año, ha sido fundamental el trabajo continuo con Gobierno de Navarra, para abordar las consecuencias que la Covid, está dejando en los centros de mayores. Consecuencias de todo tipo, económicas, de ocupación, de imagen... a la vez que se continua abordando el plan estratégico, pero en este caso, con la influencias de la pandemia producido por el Covid '19 .

Estos contactos están propiciando un importante trabajo conjunto.

De los 7 puntos estratégicos, que estábamos abordando, hemos intensificado el trabajo en los siguientes son:

1.-Normativa, legislación.

Desde Lares, participamos en la creación de la nueva normativa, que a principio de este año, fue aprobada. Se trata de una normativa adecuada a los tiempos que vivimos, que va a permitir avanzar y mejorar en las atenciones y cuidados que aportamos a los mayores..

2.-Atención Sociosanitaria

Seguimos trabajando y manifestando la necesidad potenciar el espacio sociosanitario como una necesidad del sector de la dependencia y los cuidados en Navarra, la crisis sanitaria producida por el Covid, ha evidenciado y acelerado la necesidad de introducir cambios.

3.-Sistemas de concertación.

Lares Navarra continúa manteniendo directo con el Departamento de Derechos Sociales, en este caso, para trabajar sobre las consecuencias de la Covid en las residencias de mayores, nos reunimos de manera mensual para abordar temas de interés para el sector y el departamento. Los sistemas de concertación y las indemnizaciones de la Covid, se están retrasando, lo cual dificulta enormemente el día a día de los centros de mayores.

9

4.-Inversiones.

Recoge la idea fundamental sobre la necesidad de dar respuesta a las inversiones y adecuación de los centros residenciales. Será abordado en el 2022. La Covid 19 ha evidenciado la necesidad de articular pequeñas unidades de convivencia, para lo cual es imprescindible hacer inversiones en los centros residenciales y adaptarlos a las necesidades reales de los residentes. Esperamos, que mediante los Fondos Europeos podamos mejorar los centros de mayores.

5.-Servicios Complementarios a las residencias.

Fueron suspendidas todo tipo de actividad complementaria en los centros debido al Covid, pero avanzado el año, estamos retomando su puesta en marcha con total seguridad y con las medidas necesarias.

6.-Entorno Social:

Necesidad de trabajar sobre dos aspectos fundamentales como son:

- La no existencia de un convenio colectivo sectorial apropiado.
- La escasez de bolsa de empleo en todas las categorías profesionales.

El convenio colectivo, está siendo abordado, el pasado mes de mayo, se iniciaron las negociaciones con la parte patronal, esperamos que unos meses podamos disponer de un convenio sectorial de Atención a la Dependencia en Navarra, que sea el marco regulador para los trabajadores del sector.

La escasez de profesionales, también se ha evidenciado aun más si cabe, durante en esta crisis sanitaria, por ello estamos trabajando intensamente con

el Servicio Navarro de Empleo y con el Departamento de Educación, para formar a futuros profesionales que quieran trabajar en nuestros centros.

7.-Compromiso de Buen Trato: Atención Centrada en la Persona.

Se está dando respuesta a través del Proyecto Formativo, que desde Lares Navarra, se está trabajando.

Estamos desarrollando formación presencial, pero también Formación virtual para que pueda ser de utilidad para todo el sector de la Dependencia.

10

El 9 de junio, tuvimos la oportunidad, de presentar en el Parlamento de Navarra, la valoración y evolución de nuestro plan estratégico, apostando por el modelo de ACP y como la puesta en marcha en los centros Lares, con el esfuerzo de todos, está siendo una realidad día a día.

El cambio cultural es posible y no es una moda, es un cambio en la forma de cuidar. Se evidencia la necesidad de colaboración y apoyo por parte de Gobierno de Navarra, para que ello continúe y el camino iniciado, no tenga retorno.

https://broadcasting.parlamentodenavarra.es/seneca/_definst_/pnavarra/archive/default/mp4:I04905PX-7f696652-mp4_360p_stereo.mp4/playlist.m3u8



Federación Navarra de Municipios y Concejos:

Se han mantenido contacto a lo largo de este año con la Federación Navarra de Municipios y Concejos, para la coordinación de la formación de entidades locales y patronatos municipales. La FNMC incorpora las acciones formativas que necesitan estas entidades en su plan de formación. Lares apoya y fomenta la puesta en marcha de acciones formativas en estos centros.

Además de ello, debido a la fluida comunicación entre ambas entidades, en variadas ocasiones transmiten a los Ayuntamientos cuestiones de interés del sector, canalizando y ayudando de este modo a la difusión de las estrategias del sector.

11

Confederación de Empresarios de Navarra:

Lares continúa siendo miembro de la Confederación de Empresarios de Navarra, con la que mantiene contacto habitual. Es frecuente, la coordinación para acciones formativas para directivos y equipos técnicos. Así como para poner en marcha proyectos de interés para las sectoriales. Es habitual nuestra colaboración con proyectos elaborados junto con Gobierno de Navarra.

PROYECTOS

Prevención de Riesgos Laborales.

La colaboración con Gesinor, ha sido fundamental a lo largo de este año debido, no solo a la actividad normal, sino también a las necesidades surgidas por la Covid´19 en el entorno residencial.

La formación, información... el asesoramiento y al apoyo continuo a los centros de mayores, a los directores, equipos... para proteger a los trabajadores del Covid´19, ha sido fundamental.

Este año, tal y como estaba previsto, hemos puesto en marcha los planes de autoprotección en centros residenciales. Este proyecto está permitiendo, conocer las carencias de los planes y adaptarlos a las necesidades de los centros y continuar con su implantación.

Se han revisado casi la totalidad de los planes de autoprotección de los centros asociados, determinado si era necesaria o no su adecuación y en qué medida. Además del estudio de los planes de autoprotección. Se han realizado 6 acciones formativas sobre emergencias, 21 simulacros y la adaptación de un gran número de ellos.

De esta forma, intentamos avanzar todos en la misma línea y fomentar la cultura preventiva, tan necesaria e importante en nuestro sector.

12

Proyecto Ascendentia: Hacia la eliminación de sujeciones.



Proyecto que con profesionales de varios centros asociados, fomenta la formación y sensibilización del personal por cuidar eliminando o reduciendo el uso de sujeciones, desde la experiencia profesional de los propios centros, generando un grupo interdisciplinar.

Desde este proyecto, se está impulsando formación presencial y on line, así como la elaboración de un proceso de certificación interna que consolide y facilite, a los centros interesados trabajar hacia cuidados sin sujeciones. Este año, el proceso de eliminación de sujeciones se ha iniciado en 4 centros más, pero debido a las restricciones que a lo largo de todo el año, ha habido en los centros de mayores, no se ha procedido a la entrega de reconocimientos, a pesar de que el trabajo se está realizando y se está haciendo seguimiento del mismo.

Se han establecido 4 reconocimientos, que se van alcanzando en función de los logros conseguidos. Los reconocimientos son:



Centro con sujeciones que empieza el proceso de reducción.

El personal debe estar formado recientemente en eliminación y/o

reducción de sujeciones (formación inicial y continua).



Centro con sujeciones. Con motivación y trabajo en la eliminación de las mismas.

El centro ha debido reducir de manera considerable el uso de sujeciones en relación a las que se utilizaban al inicio del proceso.

13



Centro sin sujeciones que ha eliminado todas, de manera reciente, teniendo el compromiso de mantener el centro libre de sujeciones.



Un año sin sujeciones. Habiendo pasado la auditoria al año de conseguir el sello verde. Este sello tiene una validez de 1 año, si se mantienen el centro libre de sujeciones.

Comité de Calidad.

El Comité de Calidad, está formado por profesionales de centros asociados, que de manera voluntaria elaboran documentos y soportes materiales para que sean facilitados al resto de asociados y de este modo, unificar y guiar a todos los centros a utilizar los mismos soportes documentales. La mayor parte de la documentación elaborada, cuenta con el visto bueno por parte del Servicio de Inspección y Calidad de Derechos Sociales de Gobierno de Navarra.



Una imagen de parte del Comité de Calidad en sesión de trabajo.

Fomento y Difusión de la vida asociativa:

El fomento y la difusión de la vida asociativa, conlleva una serie de recursos humanos y materiales importantes. Son los gastos de funcionamiento básicos para dar servicio a los asociados y cumplir con los objetivos previstos. Los mayores gastos son los derivados de la contratación de una persona a Jornada Completa, que ocupa el puesto de Secretaría Técnica y el alquiler de la Sede, así como la asesoría laboral y contable...

Para hacer una buena difusión de la vida asociativa y de la actividad que se desarrolla en el sector, contamos con www.laresnavarra.org y las redes sociales, tan necesarias y que tanta visibilidad dan a la asociación y a los asociados.

En la sociedad en la que vivimos, es fundamental fomentar la comunicación y difusión de las acciones que desde Lares se hacen en pro de la mejora de la calidad de atención residencial en Navarra. Por este motivo, este año, estamos invirtiendo, una gran parte de nuestros esfuerzos, en la comunicación y en la difusión de todo aquello que hacemos por mejorar el sector de los cuidados.

Entendemos que es muy importante para el momento actual de Lares y su posterior crecimiento como asociación de mayor representatividad del sector, estar presentes en las redes.

Proyecto Soledad No deseada:

Tras el proyecto piloto puesto en marcha el año pasado, este año está siendo especialmente complejo cumplir el objetivo que teníamos previsto, ya que nos hemos encontrado con dificultades importantes. En primer lugar, y tras la gran repercusión que tuvo en prensa el proyecto, así como el interés que suscitó en la sociedad, teníamos previsto conseguir fondos suficientes para ponerlo en marcha, pero no está siendo fácil. La pandemia y la Covid, ha dejado económicamente situaciones complicadas y no ha sido posible contar con los fondos externos que teníamos previsto, fruto de aportaciones privadas.

Para tratar de identificar la soledad en personas que conviven en un centro residencial necesitábamos de un gran potencial técnico en los centros residenciales con el que no hemos podido contar. Es un proyecto innovador, que deberemos abordar con mayor intensidad, en otro momento.

15

FORMACIÓN

Desde Lares Navarra, se está trabajando de manera integral la formación del personal de los centros asociados. Se da respuesta a las necesidades planteadas, así como por iniciativa propia, se plantean acciones formativas que se consideran pueden ser interesantes para los asociados.

Se está gestionando la formación de dos formas diferentes:

Por un lado, junto con CIMA, realizando las bonificaciones del crédito formativo, a través de Fundae.

Por otro lado, las entidades municipales, que no pueden hacer uso de dicho crédito formativo, se colabora de manera activa en la organización de las acciones formativas con Federación Navarra de Municipios y Concejos, (FNMC) participando de este modo, en su plan de formación anual.

Durante este año 2021, se han puesto en marcha diversas acciones formativas, la mayor parte de ellas, destinadas a cuidar al cuidador. Gestión de equipos, liderazgo, ACP...

Implantación de Atención Centrada en la Persona a través de buenas prácticas:

En esta ocasión se está contando con el apoyo profesionales de los equipos motores, que están formando y acompañando a compañeros en este proceso. La pandemia y la nueva normalidad nos está obligando a trabajar la ACP desde otras perspectivas y valorar cada vez más la importancia de la individualización de los cuidados, de los gustos y de las necesidades vitales de las personas.

La formación va dirigida a todos los profesionales del centro, y se hace in-situ en la propia residencia favoreciendo por ello su desarrollo.

Lares, está siendo la única asociación empresarial a nivel nacional, que esté liderando un proyecto de cambio en sus centros asociados de tal magnitud, obteniendo muy buena respuesta por parte de las residencias participantes.

Dentro del objetivo estratégico de Lares, está el fomentar la implantación del modelo de Atención Centrada en la Persona desde los ámbitos educativos, consideramos que es fundamental que los alumnos que se están formando para atender a las personas mayores, desde la época de formación conozcan el modelo e impulsen la implantación del mismo una vez que comiencen su etapa laboral.

Escuela de Educadores está siendo pionera en la implantación del modelo. Desde Lares estamos formado a los profesiones y a los alumnos en el cambio de modelo asistencial.

Durante el año 2020, se realizaron 5 sesiones formativas presenciales, donde se abordaron los siguientes aspectos:

SESION 1:

De dónde venimos,

Objetivo de Lares, estrategia a Largo Plazo

Proyecto estratégico (2018)

Ser agentes activos para participar en el cambio.

Recursos suficientes,

Formacion

Equipos Cohesionados

La experiencia de los últimos 3 años,
Cambio cultural: la importancia de estar alineados: Profesores y alumnos con el mercado laboral.

SESION 2:

Modelo de atención que estamos buscando.
Como, porque, para que...
El paso del modelo tradicional a la ACP
¿Cómo vencer resistencias?

SESION 3:

Fundamental para implantar el modelo: EQUIPO HUMANO.
Equipo maduro
Motivado,
Implicado
Cohesionado...

SESION 4:

Evolución en las necesidades de los mayores.
Cambio en las patologías de las personas que viven en residencias.
La Enfermedad Mental,
Las demencias,

SESION 5:

Paso de la teoría a la práctica, como implantar el Modelo.
Las Buenas Prácticas...

Durante el año 2021, se está trabajando la implantación práctica del modelo, así como continuar con la formación a los alumnos.

De la mano del Servicio Navarro de Empleo, seguimos formando a personas desempleadas con interés en trabajar en los centros de mayores, en caso de detectarse brotes de Covid y necesitar personal de manera urgente. Para ello y dando respuesta a la falta de personal formado en zonas rurales para cubrir vacaciones... se ha seguido impulsando en zonas muy concretas estas formaciones.

El programa formativo de estas acciones, como no podía ser de otra manera y sobre todo teniendo en cuenta la trayectoria de las profesionales que han

impartido la formación, de manera transversal en todas las acciones formativas se ha trabajado desde una perspectiva humanista y centrada en la persona.

Tema 1. Cuidados en actividades básicas de la vida diaria.

- Higiene (elementos básicos, rutinas, ayuda o sustitución)
- Eliminación de excretas (prevención incontinencia, uso y colocación de absorbentes...)
- Hacer camas, tratamiento de las ayudas técnicas
- Promoción de la autonomía.
- Medicación

18

Tema 2. Movilizaciones y actividad física.

- Técnicas de movilización, traslado y deambulación.
- Movilizaciones en la cama (cambios posturales)
- Transferencias
- Uso adecuado de las ayudas técnicas
- Promoción de actividad física básica.

Tema 3. Primeros Auxilios y Disfagia.

- Primeros Auxilios
- Disfagia y adaptación de la textura de los alimentos
- Atragantamientos. Maniobras.

Tema 4. Prevención de enfermedades transmisibles.

- Prevención en el medio residencial
- Uso de Equipos de Protección Individual. Colocación y retirada
- Medidas generales en los entornos de aislamiento

Tema 5. Comunicación y atención a la esfera psicológica de las personas usuarias.

- Habilidades sociales fundamentales.
- Actividades de acompañamiento.
- Elementos a tener en cuenta en la comunicación con las personas mayores (dificultades físicas, cognitivas)
- Enfermedades que pueden generar alteraciones del comportamiento y cómo afrontarlas.
- Ética del cuidado

VALORACION GENERAL DE LA FORMACION REALIZADA POR TEMATICA:

Puntuación sobre 10 puntos. Obtenida a través de encuesta de satisfacción a los alumnos participantes.

Destacar las puntuaciones tan elevadas que estas formaciones están recibiendo. Los alumnos, profesionales de los centros, se encuentran

satisfechos con la formación recibida y los formadores, cada vez perciben el proyecto formativo como un motor de cambio fundamental, para nuestro sector.

Es importante que sigamos apoyando e impulsando estas formaciones que hacen cambiar la mirada de los profesionales, hacia actuaciones mucho más humanas y centradas en los gustos y preferencias, de las personas a las que atenemos.

El cambio cultural, hacia un modelo centrado en la persona, en Navarra, ya no tiene retorno y son los profesionales el pilar fundamental para generar este avance en el sector.

		ACP	G. EQUIPOS	SUJECIONES	RESIPLUS	PRL
SOBRE LA FORMACION:	Organización	8,43	8,64	9,29	7,29	7,75
	Los contenidos se han ajustado a mis necesidades	7,97	8,49	9,15	7,24	7,50
	La tutorización ha facilitado el aprendizaje	8,45	8,69	9,15	7,08	7,75
	Los tutores conocen los temas en profundidad	8,42	8,69	9,38	8,28	8,75
	Documentación y materiales adecuados	7,90	7,38	9,06	7,55	6,50
	Los medios didácticos están actualizados	7,65	7,25	9,26	6,98	7,75
	Considero suficiente la formación recibida	7,17	7,53	8,93	6,20	7,75
	Los conocimientos adquiridos son útiles para mi trabajo	8,40	8,70	9,06	7,29	7,25
	DOCENTE		9,88	9,75	9,93	8,59

VALORACION GENERAL	Me ha permitido adquirir nuevas habilidades /capacidades para mi trabajo	8,07	8,55	8,97	6,98	8,00
	He ampliado conocimientos.	8,17	8,18	9,17	6,41	7,75
	Ha favorecido mi desarrollo personal	8,43	8,78	9,15	6,15	7,50
GRADO DE SATISFACCIÓN GENERAL		9,65	9,33	9,66	7,29	7,00

Píldoras Formativas:

Se trata de acciones formativas de poca duración, pero de contenido interesante para los centros, que sirven a los profesionales para recordar conocimientos ya adquiridos o adquirir nuevos.

Primeros Auxilios:

Formación de reciclaje, de 4 horas.

Enfermería Básica para Gerocultores:

Formación de 8 horas de duración diseñada según necesidades detectadas en centros de pequeño y mediano tamaño. Patricia Fernández enfermera del Santo Hospital de Tafalla, ha sido la encargada de diseñar e impartir dicha formación.

Movilización de Personas Dependientes:

Formación de reciclaje de 4 horas de duración de manera habitual en varios centros asociados.

Hacia la Eliminación de sujeciones:

La sensibilización y formación por la reducción del uso de sujeciones se ha realizado de forma presencial en diversos centros asociados a Lares Navarra y otros centros asociados a Lares Aragón. Este año se está iniciando el proyecto formativo en centros residenciales como Buñuel, Sesma, Lerín...

Correcta puesta y retirada de Epis:

Este año hemos ido recordando la Formación sobre la correcta puesta y retirada de Epis. Hemos realizado Formación a Equipos de los centros, para que posteriormente formasen al resto de la plantilla, es fundamental ir haciendo recordatorios y sobretodo formando a los profesionales nuevos que se incorporan a trabajar a los centros

El contenido de esta formación versa sobre:

- Correcta puesta y retira de Epis.
- Vestuario; punto de contagio.
- Descansos; momento de alto riesgo.
- Asintomáticos podemos ser todos.

Píldoras formativas audiovisuales:

Hemos continuado con el desarrollo de pequeños videos, de poca duración, pero de contenido interesante para los profesionales, que sirven a los mismos para recordar conocimientos ya adquiridos o adquirir nuevos.

A los 4 videos formativos que creamos el año pasado, hemos añadido dos videos más, que siguen incidiendo en el cambio cultural que implica el cambio de modelo asistencial. Vídeos muy sencillos de ver que transmiten los valores fundamentales del modelo desde diversas perspectivas. Los videos formativos elaborados este año son:

5.- ACP y las personas con demencia. ¿Cómo abordar conflictos generados por personas con deterioro cognitivo, que pueden afectar a la convivencia de los centros? Gemma Urralburu, enfermera especializada en Salud Mental, analiza los denominados síntomas conductuales: cambios en el comportamiento, muy frecuentes entre personas con deterioro cognitivo. Estas conductas no tienen como objetivo dañar a otros, sino que suelen ser respuesta a estímulos anteriores, teniendo por tanto una intención comunicativa.

Resulta importante analizar de manera objetiva y pautada estas conductas, y abordarlas con flexibilidad y paciencia. Gemma Urralburu nos da algunas claves del trabajo en equipo para trabajar en torno a estos síntomas conductuales.

<https://youtu.be/jFdR3wfofDw>

6.-Escuela de Educadores. Abordar en las aulas el modelo ACP supone una garantía de pervivencia del mismo. Hay futuro cuando los principios de la ACP se enseñan en un centro como la Escuela de Educadoras y Educadores de Pamplona. Los alumnos y alumnas del Grado Medio de Atención a personas en situación de dependencia han sido protagonistas de un proyecto que les ha permitido conocer mejor los principios de este modelo, trabajando codo con codo con profesionales de nuestros centros y con las personas usuarias

<https://youtu.be/DI2CyPMY00o>

22

Hemos creado un apartado en la página web de Lares específico para difundir los videos formativos. <http://Acp.laresnavarra.org> también se puede acceder desde la misma página. Estos videos tienen principalmente un objetivo formativo.

Para los trabajadores de los centros Lares, hemos creado un documento con los enlaces a los 6 videos y con un breve cuestionario, con ello, pretendemos motivar la realización de los mismos. La respuestas correcta a los cuestionarios permite recibir un diploma de la realización del mismo. Durante este tiempo, que llevan los 6 videos disponibles, menos de 6 meses, ya se han emitido por parte de Lares Navarra más de 150 diplomas de cada uno de las pildoras.

Está siendo una forma ágil y muy bien recibida por los trabajadores de los centros asociados, de fomentar la implantación de la ACP y difundir el modelo. En formato PDF funcionan los enlaces correctamente y fpremite verlos en cualquier dispositivo.



ACP formación online

Una formación a través de píldoras audiovisuales
y con cuestionario online para cada una de las sesiones

Haz click en las imágenes para acceder tanto a los vídeos como a los cuestionarios.
Para obtener el Diploma formativo, es imprescindible completar los seis cuestionarios.

UNA INICIATIVA DE



FINANCIADA POR



DESCUBRE LA ATENCIÓN CENTRADA EN LA PERSONA

01

Introducción
a la ACP



VER VÍDEO



CUESTIONARIO

02

La visión de las
personas mayores



VER VÍDEO



CUESTIONARIO

03

Reducción del
uso de sujeciones



VER VÍDEO



CUESTIONARIO

04

Cuidar
al cuidador



VER VÍDEO



CUESTIONARIO

05

ACP y las personas
con demencia



VER VÍDEO



CUESTIONARIO

06

La ACP
desde las Aulas



VER VÍDEO



CUESTIONARIO

Una vez que ya tenemos 6 videos, hemos preparado una importante campaña de comunicación en redes sociales, principalmente, para concienciar y dar a conocer la importancia de seguir trabajando en esta línea.

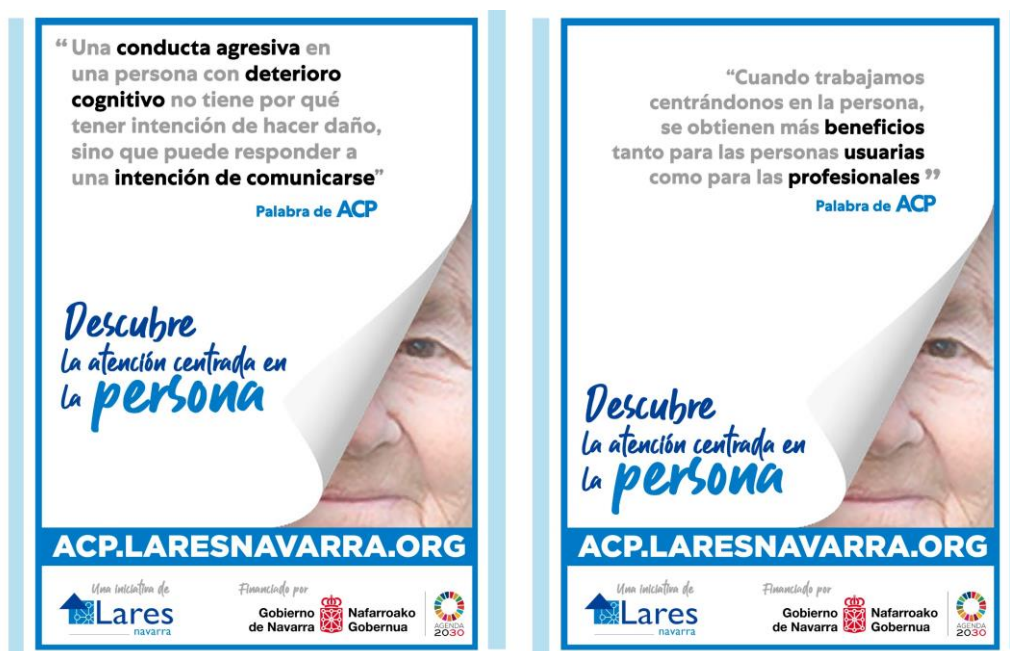
Para ello, hemos creados 6 "trailers" de unos 2 minutos de duración y unos carteles con frases clave de cada uno de ellos para ayudar en la difusión de la

Plaza Tomás Caballero nº 2- 1º 31006 Pamplona – Teléfono 948 25 55 10 info@laresnavarra.org

www.laresnavarra.org

Campaña publicitaria DescubreACP que estamos difundiendo y promocionando en las redes sociales. Este tipo de videos, permiten llegar a más personas y no solo a los profesionales del sector. Las redes sociales son una buena herramienta para ello.





Jornada: Cambiando la Cultura del Cuidar.

OBJETIVO JORNADA

Nos hemos pasado varias décadas desarrollando los cuidados como tareas independientes, y no en su conjunto, decidiendo qué necesidades tenía la persona y cómo debían ser cubiertas. Está claro que no era el camino a seguir. Apostamos por potenciar un cambio cultural en los cuidados que nos permita avanzar desde el cuidado paternalista hasta la humanización de los mismos, potenciando y devolviendo la capacidad de decisión de las personas que requieren apoyos en su vida diaria.

La aparición del modelo de Atención Integral Centrado en la Persona ha sido un soplo de aire fresco en una travesía en el desierto que estaba durando demasiado tiempo. Sin duda era necesario, pero ¿se está implantando con la profesionalidad y profundidad que requiere?

¿Somos conscientes de lo que significa humanizar los cuidados? La realidad es que el término "humanización del cuidado" lleva largos años siendo objeto de atención y debate, pero ¿realmente lo estamos poniendo en práctica? ...¿Qué es lo que falta para ponerlo en marcha realmente y de una manera generalizada?

Pasar del modelo de cuidado hasta ahora existente al modelo que se propone no depende exclusivamente de la cantidad de recursos materiales y/o humanos disponibles, requiere un CAMBIO EN LA CULTURA DEL CUIDAR.

Para ello contamos con profesionales de reconocido prestigio a nivel nacional como son:

José Carlos Bermejo

Experto en humanización de la salud, en duelo y bioética. Director del Centro de Humanización de la salud y Centro Asistencial San Camilo de Tres Cantos, Madrid.

Inés Francés

Licenciada en Medicina y Cirugía por la Universidad de Zaragoza y especialista en Geriátrica y Gerontología (Hospital San Jorge de Zaragoza). Su carrera profesional está vinculada a la Clínica de Psicogeriátrica Josefina Arregui, y a la unidad de Psicogeriátrica del Area de Salud de Tudela. En la actualidad directora gerente de la Agencia Navarra de Autonomía y Desarrollo de las Personas.

Manuel Franco y su Equipo.

Jefe del Servicio de Psiquiatría del Complejo Asistencial de Zamora

(actualmente coordinador de la Unidad de Gestión Clínica de Salud Mental de Zamora) y Jefe del Servicio de Psiquiatría del Hospital Universitario Río Hortega (coordinador de la Alianza Estratégica de Salud Mental entre las áreas de Zamora y Valladolid Oeste).

Convencidos de que ACP y la humanización de los cuidados, no son ni queremos que se conviertan en una moda pasajera, apostamos por aprender y mejorar el sector de mano de los mejores profesionales del mismo.

Esta jornada con ponentes de reconocido prestigio a nivel nacional, nos invitan a la reflexión y sobre todo a hacer crecer el sector. Hemos querido llegar a todo aquel que esté interesado en presencial, en la Casa de Cultura de Burlada o por Streaming. Para acudir presencialmente, se inscribieron más de 300 personas y por Vía Streaming ha sido seguido por más de 150 personas.

Viendo el interés y las buenas valoraciones recibidas, a pesar de estar disponible toda la jornada en nuestro canal de You- Tube, se ha decidido seguir difundiendo la jornada con la creación de videos individuales por cada una de las ponencias y con la edición de los mismos en postcad.

Enlaces a cada una de las intervenciones de los ponentes.

<https://youtu.be/mk15zlNOVaY>

<https://youtu.be/mRC9D4Iyc-E>

<https://youtu.be/kfVSMzhTqrU>

Los postcad se encuentran alojados en:

<https://www.empleolansare.es/es/podcast/atencion-centrada-en-la-persona-cambiando-la-cultura-del-cuidar>

El programa definitivo de la jornada fue el siguiente:



The graphic features a central title in large blue letters: "Atención Centrada en la Persona: CAMBIANDO LA CULTURA DEL CUIDAR". Above the title, two elderly people are sitting on a ledge. To the right, another group of four people is sitting on a ledge. The Lares Navarra logo is present in two locations. The event date is "Martes, 23 de noviembre de 2021". At the bottom left, it says "Financiado por Gobierno de Navarra Nafarroako Gobernua" and "AGENCIA 2030". At the bottom right, it says "PROGRAMA".

Atención Centrada en la Persona

CAMBIANDO LA CULTURA DEL CUIDAR

09:30 Apertura de la Jornada
Don Eduardo Mateo Miranda,
Presidente de Lares Navarra
Excmo. Sr. Don Ignacio Álvarez Peralta,
Secretario de Estado de Derechos Sociales

09:45 El cuidado a las personas mayores: de dónde venimos, a donde vamos
Doña Inés Francés
Licenciada en Medicina y Cirugía. Especialista en Geriatria y Gerontología

10:30 La Humanización del cuidado
Don José Carlos Bermejo
Director del Centro de Humanización de la salud y Centro Asistencial San Camilo de Tres Cantos

11:30 Descanso

12:00 Presentación iniciativa "Descubre la ACP"

12:15 El cambio es posible, solo hay que querer hacerlo. Experiencia práctica
Don Manuel Franco, *Jefe de Servicio de Psiquiatría y Salud Mental del Complejo Asistencial de Zamora*
Doña Ana Castaño
Don Carlos Hernán, *Enfermero y coordinador de enfermería*

14:00 Clausura
Excmo. Sra. Doña Carmen Maeztu,
Consejera de Derechos Sociales. Gobierno de Navarra

Financiado por
Gobierno de Navarra Nafarroako Gobernua
AGENCIA 2030

PROGRAMA

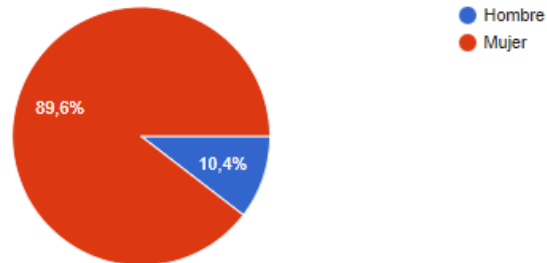
27

Podemos hacer esta jornada realidad por contar con medios económicos suficientes a través de este convenio para costear el local, el pago a los ponentes con sus correspondientes dietas, noche de hotel... y tanto y más importante, que contar con ellos es contar con el servicios de Streaming, y una buena difusión a nivel nacional de la jornada. Agencia Efe, ha hecho la labor de difusión. Desde Lares apostamos no solo por esta filosofía en el cuidado, sino por hacer partícipe a todos los interesados. Entre todos, y con acciones de este tipo, conseguiremos realmente implantar un cambio de modelo asistencial en los cuidados que ofrecemos a nuestros mayores.

Tras la jornada se envió un cuestionario de Google a todos los inscritos de modo presencial y los resultados fueron los siguientes:

SEXO

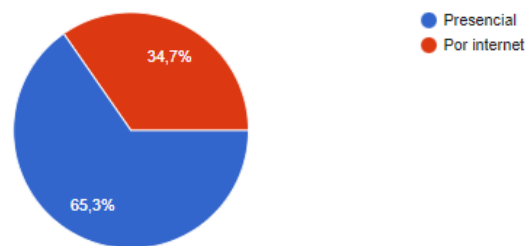
144 respuestas



28

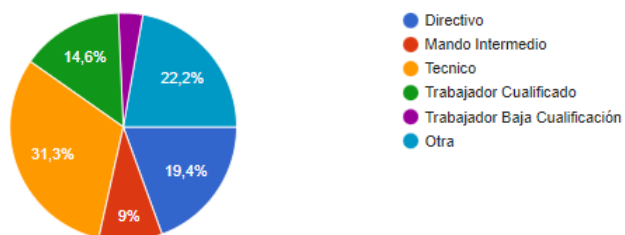
MODO EN EL QUE HAS ACUDIDO A LA JORNADA

147 respuestas

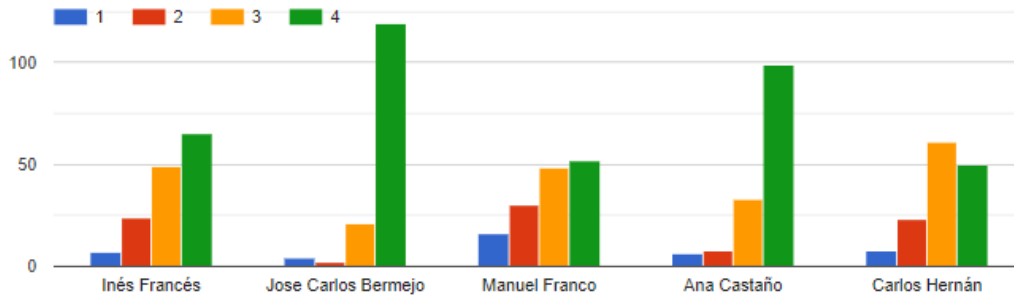


CATEGORIA PROFESIONAL

144 respuestas

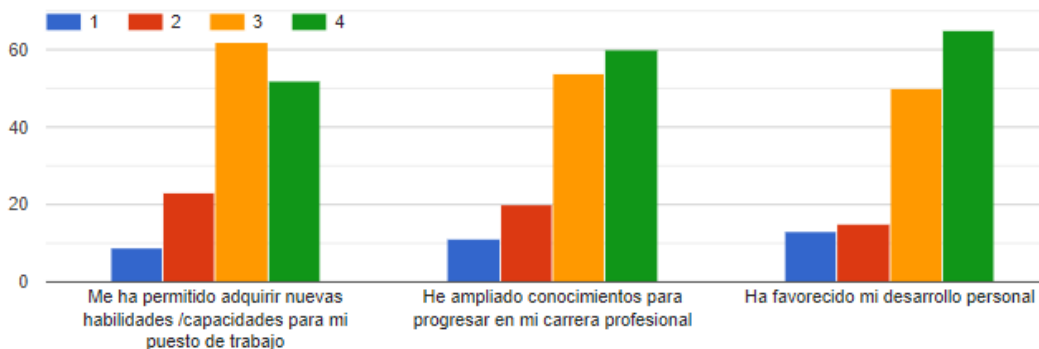


VALORA A CADA UNO DE LOS PONENTES (Siendo 1 la menor puntuación y 4 la mayor puntuación)



29

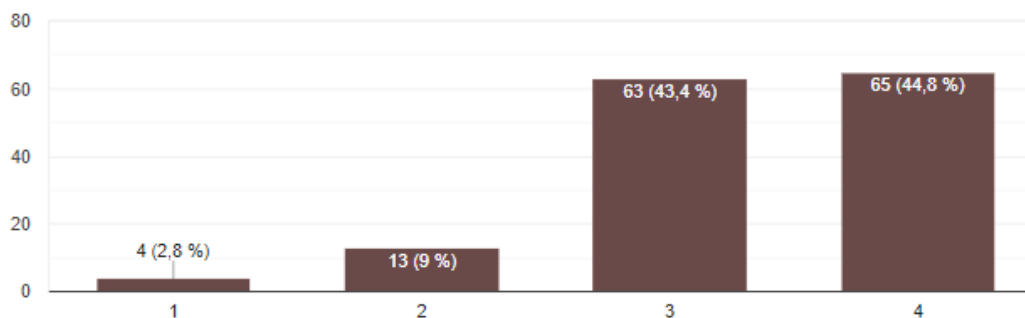
VALORACIÓN GENERAL DE LA JORNADA (Siendo 1 la menor puntuación y 4 la mayor puntuación).



GRADO DE SATISFACCIÓN GENERAL DE LA JORNADA (Siendo 1 la menor puntuación y 4 la mayor puntuación)



145 respuestas



A modo de conclusiones podríamos destacar:

- Una amplia presencia de profesionales técnicos con titulaciones universitarias.
- El perfil de las personas que siguieron esta jornada fue muy variado, dando respuesta a uno de nuestros objetivos, que no era otro que llegar a todo tipo de profesionales, desde los estudiantes de Atención Sociosanitaria (representado como Otra 22,2%) hasta personal de atención directa, técnicos y directivos.
- Destacar la valoración positiva por parte de los encuestados a los ponentes. El 81% de los encuestados valora entre un 3 y un 4 (puntuaciones máximas) a Jose Carlos Bermejo. Similar puntuación recibe Ana Castaño por el 89% de los encuestados. Destacar de manera global, que más del 67% de los encuestados considera que los ponentes de la jornada son merecedoras de las valoraciones máximas.
- En torno al 80% de las personas encuestadas, valoran con puntuaciones máximas que la jornada les ha permitido adquirir nuevas capacidades para su puesto de trabajo, ampliar conocimientos y progresar en la carrera profesional y/o favorecer el desarrollo personal.
- Cerca del 90% de los encuestados, valora la jornada con puntuaciones máximas.

SERVICIO DE ASESORAMIENTO A CENTROS:

Ante peticiones de centros solicitando ayuda en la puesta en marcha de servicios nuevos y/o servicios que ya existen, se plantea ofertar dichos servicios a las entidades que estén interesadas. De este modo, se ha iniciado en el año 2021, nuevos procesos de acompañamiento.

Para ambos proyectos Lares Navarra cuenta con el apoyo de I3e, empresa de referencia en el sector.

MEDIOS DE COMUNICACIÓN:

Este año, la prensa escrita, ha recogido en varias ocasiones las inquietudes de Lares y ha publicado momentos importantes de la asociación.

Las apariciones en prensa han sido diversas, destacar algunas de ellas.

ENERO:

Proyecto Soledad:

<https://www.noticiasdenavarra.com/actualidad/sociedad/2021/01/04/proyecto-soledad-mayores-residencias-navarra/1108712.html>

<https://www.diariodenavarra.es/noticias/navarra/tafalla-zona-media/2021/01/13/compania-mas-necesaria-que-nunca-713912-1008.html>

<https://www.themayor.eu/en/a/view/a-project-in-navarre-will-study-loneliness-among-the-elderly-6938>

<https://www.naiz.eus/es/info/noticia/20210104/una-iniciativa-pionera-en-nafarroa-busca-reducir-la-soledad-de-los-mayores-en-las-residencias>

<https://dependencia-info.cdn.ampproject.org/c/s/dependencia.info/mvc/amp/noticia/4077/>

<https://www.qmayor.com/sociedad/residencias/residencias-2/>

Proyecto Actividades Virtuales:

<https://www.youtube.com/watch?v=Eevjx1yGCqg>

<https://www.diariodenavarra.es/noticias/vivir/turismo/2020/12/21/turismo-proyecta-visitas-online-para-las-personas-mayores-residencias-711932-3193.html>

<https://www.noticiasdenavarra.com/actualidad/sociedad/2020/12/25/turismo-proyecta-visitas-online-personas/1106479.html>

12/02/2021: proyecto soledad

<https://www.qmayor.com/sociedad/residencias/soledad-personas-mayores-5/>

<https://www.que.es/2021/02/12/asociacion-residencias-proyecto-soledad-mayores/amp/>

<https://elcofredelcapitanmorgan.wordpress.com/2021/02/12/programa-633-10-de-febrero-de-2021/>

<https://fb.watch/3CxYTkOGxx/>

<https://gestionydependencia.com/noticia/3424/actualidad/asi-es-proyecto-soledad-la-iniciativa-de-lares-y-familiados-para-reducir-la-soledad-en-residencias-de-mayores.html>

<https://www.diariodenavarra.es/noticias/navarra/2021/02/13/la-soledad-mayores-tan-mala-como-cigarrillos-diarios-717224-300.html>

<https://www.noticiasdenavarra.com/actualidad/sociedad/2021/02/13/advierten-soledad-mayores-mala-15/1120269.html>

https://navarra.elespanol.com/articulo/sociedad/soledad-mayores-cigarrillos-diarios/20210213185228355763.html?utm_source=social&utm_medium=whatsapp&utm_campaign=share_button

<http://www.cen7dias.es/contenido.php?bol=459&id=6867&sec=95>

ABRIL:

07/04/2021

<https://www.diariodenavarra.es/noticias/navarra/2021/04/05/gobierno-lares-navarra-renuevan-convenio-para-implantar-modelo-atencion-personal-722472-300.html>

MAYO:

Convenio Sectorial

<https://www.diariodenavarra.es/noticias/negocios/dn-management/empresas-navarras/2021/05/20/lares-navarra-celebra-constitucion-mesa-negociadora-del-convenio-sectorial-727435-3380.html>

Cuidamos personas

<https://www.diariodenavarra.es/participacion/cartasaldirector/contenidos/cuidamos-personas-10635-109.html>

<https://www.noticiasdenavarra.com/tags/beatriz-lacabe-barrachina.html#>

El simulacro de boda en una residencia muestra el verdadero significado de "Cuidar"

<https://www.qmayor.com/sociedad/cuidar-2/>

Campaña GN

<https://www.navarra.es/es/noticias/2021/05/24/el-gobierno-de-navarra-aprueba-nuevas-medias-hacia-la-normalizacion-de-la-vida-cotidiana-en-los-centros-residenciales-de-mayores>

JUNIO:

9 junio

<https://www.diariodenavarra.es/noticias/navarra/2021/06/09/lares-navarra-defiende-parlamento-atencion-centrada-las-personas-729666-300.html>

<https://navarra.elespanol.com/articulo/politica/lares-navarra-defiende-parlamento-modelo-atencion-centrada/20210609120810368765.html>

OCTUBRE:

1 de octubre:

<https://www.plazanueva.com/opinion/eduardo-mateo-miranda/residencias-mayores-invitation-reflexion/20210930114933228421.html>

11 de octubre:

<https://www.diariodenavarra.es/contenidos/participacion/cartasaldirector/2021/10/11/coordinacion-vs-imposicion.html>

8 de octubre: Jornada ACP

<https://gestionydependencia.com/noticia/3788/actualidad/nueva-jornada-sobre-atencion-centrada-en-la-persona-el-23-de-noviembre.html>

27 de octubre: Descubre acp

<https://www.pamplonaactual.com/articulo/sociedad/navarra-lares-navarra-presenta-palabra-acp-iniciativa-dar-conocer-atencion-centrada-persona/20211027115249281116.html>

<https://www.diariodenavarra.es/noticias/navarra/2021/10/27/lares-navarra-presenta-palabra-acp-iniciativa-dar-conocer-atencion-centrada-persona-505421-300.html>

https://play.cadenaser.com/audio/ser_navarra_laventanadenavarra_alt8_20211027_192000_194000/#

<http://www.cen7dias.es/contenido.php?bol=489&id=7238&sec=95>

<https://gestionydependencia.com/noticia/3824/actualidad/asi-es-palabra-de-acp-la-iniciativa-de-lares-para-promover-la-atencion-centrada-en-la-persona.html>

En La Ventana de Navarra, de Cadena SER, Un espacio para presentar la iniciativa

https://play.cadenaser.com/audio/ser_navarra_laventanadenavarra_alt8_20211027_192000_194000/#

<http://www.cen7dias.es/contenido.php?bol=489&id=7238&sec=95>

<https://gestionydependencia.com/noticia/3824/actualidad/asi-es-palabra-de-acp-la-iniciativa-de-lares-para-promover-la-atencion-centrada-en-la-persona.html>

https://www.cope.es/actualidad/sociedad/noticias/una-jornada-lares-navarra-aborda-humanizacion-los-cuidados-20211009_1549471

NOVIEMBRE:

21/11/21 Jornada ACP

<https://www.efesalud.com/salud-residencias-mayores-experto-entrevista/>

<https://www.noticiasdenavarra.com/navarra/comarca-pamplona/2021/11/21/lares-expondra-jornada-modelo-atencion/1202920.html>

<https://www.noticiasdenavarra.com/actualidad/sociedad/2021/11/23/chivite-anuncia-conciertos-800-plazas/1203565.html>

<https://www.efesalud.com/expertos-istan-mayores-participen-planificacion-cuidados/>

<https://gestionydependencia.com/noticia/3869/actualidad/los-fondos-europeos-permitiran-concertar-800-plazas-en-residencias-de-mayores-de-navarra.html>

34

ACUERDOS COMERCIALES

Nuestros colaboradores habituales, que facilitan la actividad asociativa día a día son:



Familiados

Gracias a todos por colaborar en el día a día con Lares, sin vuestra implicación nuestra misión no tendría sentido. Gracias.

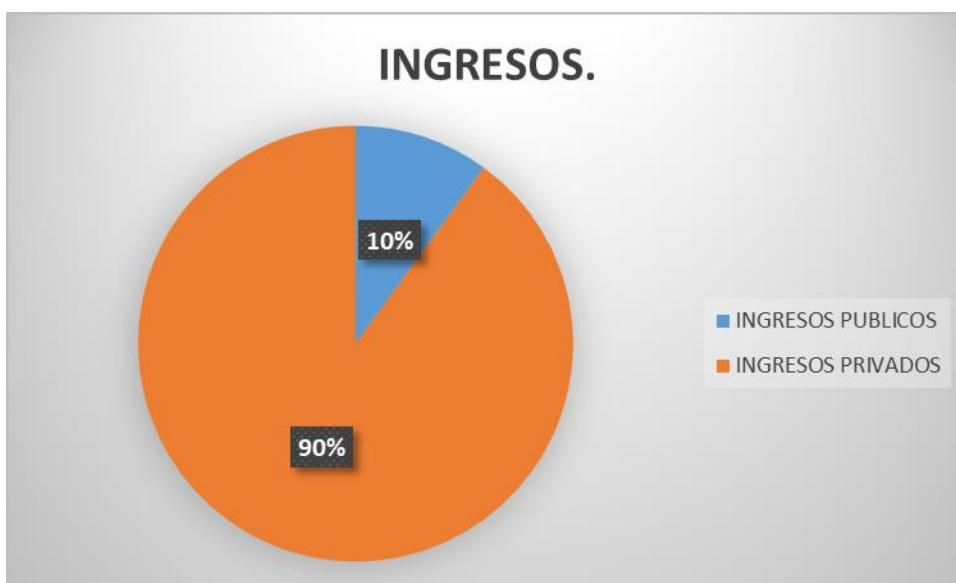
FINANCIACION:

Este año 2021, los ingresos de Lares han ascendido a 601.437,73 € los gastos han sido un 1% superiores, generando un déficit de 6.846,89 €.



35

De todos los ingresos obtenidos, el 10% han sido provenientes de entidades públicas.



La distribución de los gastos ha sido la siguiente:

